

Guide d'apprentissage de Transmodel : Tableaux de Bord et Statistiques

Le modèle de données dédié aux Tableaux de Bord et Statistiques fait partie du Modèle des Données de Référence pour le Transport Public (Transmodel). Il s'agit ici de Transmodel V5.1, devenu norme européenne EN 12896.

→ [GA-Transmodel-0GuideIntroduction](#)

Cette partie du modèle est décrite en détail dans le chapitre 6.13 du document normatif.

Elle fournit quelques descriptions complémentaires qui peuvent être utiles en dehors des éléments déjà inclus dans les sous-modèles de Planification Tactique, de Suivi et Contrôle de l'Exploitation, d'Information des Usagers et de Perception des Titres de Transport.

→ [GA-Transmodel-3GuideComposantsDePlanificationTactiqueV3](#)

→ [GA-Transmodel-8GuideSuiviExploitation](#)

→ [GA-Transmodel-4GuideInformationDesUsagersV3](#)

→ [GA-Transmodel-5GuidePerceptionDesTitresV3](#)

Des informations statistiques peuvent bien entendu être fournies pour tout objet intéressant inclus dans le modèle de données propre à l'entreprise et dont les éléments sont enregistrés dans une base de données, qu'il concerne la direction de l'entreprise ou toutes autres unités d'exploitation.

Cependant certaines données complémentaires sont nécessaires et ne peuvent pas être dérivées des parties du modèle citées ci-dessus. Elles sont étroitement liées à l'évaluation du processus d'exploitation, notamment l'évaluation des horaires en cours et la comparaison entre les performances théoriques et les performances effectuées. Il s'agit :

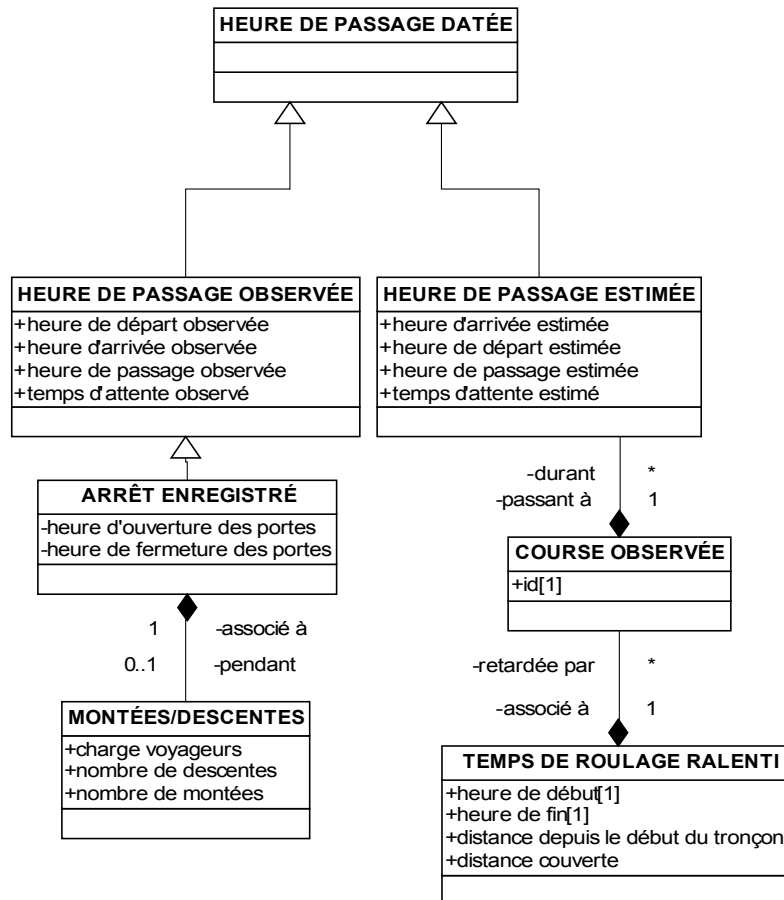
- des événements et des données relatives aux courses réellement effectuées et à leur suivi ;
- l'état réel des correspondances planifiées et publiées et la qualité de service assuré ;
- données relatives à l'utilisation réelle de l'offre de service, c'est-à-dire l'information sur les déplacements des usagers effectués.

Les questions et problèmes relatifs à ces domaines peuvent être les suivants:

Enregistrement des courses.....	2
Quels éléments liés aux courses doivent être considérés pour des tableaux de bord ?.....	2
Enregistrement des courses.....	3
Quelles données relatives aux correspondances ont un intérêt pour les tableaux de bord ?.....	3
Enregistrement des courses.....	4
Diagramme D55 : Enregistrement et suivi courses commerciales.....	4
Enregistrement des données d'exploitation.....	5
Quelles données relatives aux déplacements des usagers ont un intérêt pour les tableaux de bord ? ..	5
Enregistrement des données d'exploitation.....	6
Diagramme D56 : Enregistrement des données d'exploitation.....	6
Enregistrement des données d'exploitation.....	7
Quelles données relatives à la perception des titres de transport ont un intérêt pour les tableaux de bord ?.....	7

Enregistrement des courses

Quels éléments liés aux courses doivent être considérés pour des tableaux de bord ?



Éléments des tableaux de bord liés aux courses

L'enregistrement des événements liés à la performance des courses, en particulier des courses commerciales, chaque jour d'exploitation est une source d'information importante pour les tableaux de bord. Les principales informations à enregistrer sont:

COURSES OBSERVÉES : une course dont le déroulement est suivi à travers le suivi d'un VÉHICULE LOGIQUE associé. Suivant les possibilités du système de suivi une COURSE OBSERVÉE peut être associée à une COURSE DATÉE ou seulement au PARCOURS.

- [GA-Transmodel-8GuideSuiviExploitation - VÉHICULE LOGIQUE](#)
- [GA-Transmodel-8GuideSuiviExploitation - COURSE DATÉE](#)
- [GA-Transmodel-1GuideReseau – PARCOURS](#)

HEURES DE PASSAGE OBSERVÉES : les heures de passage effectives ;

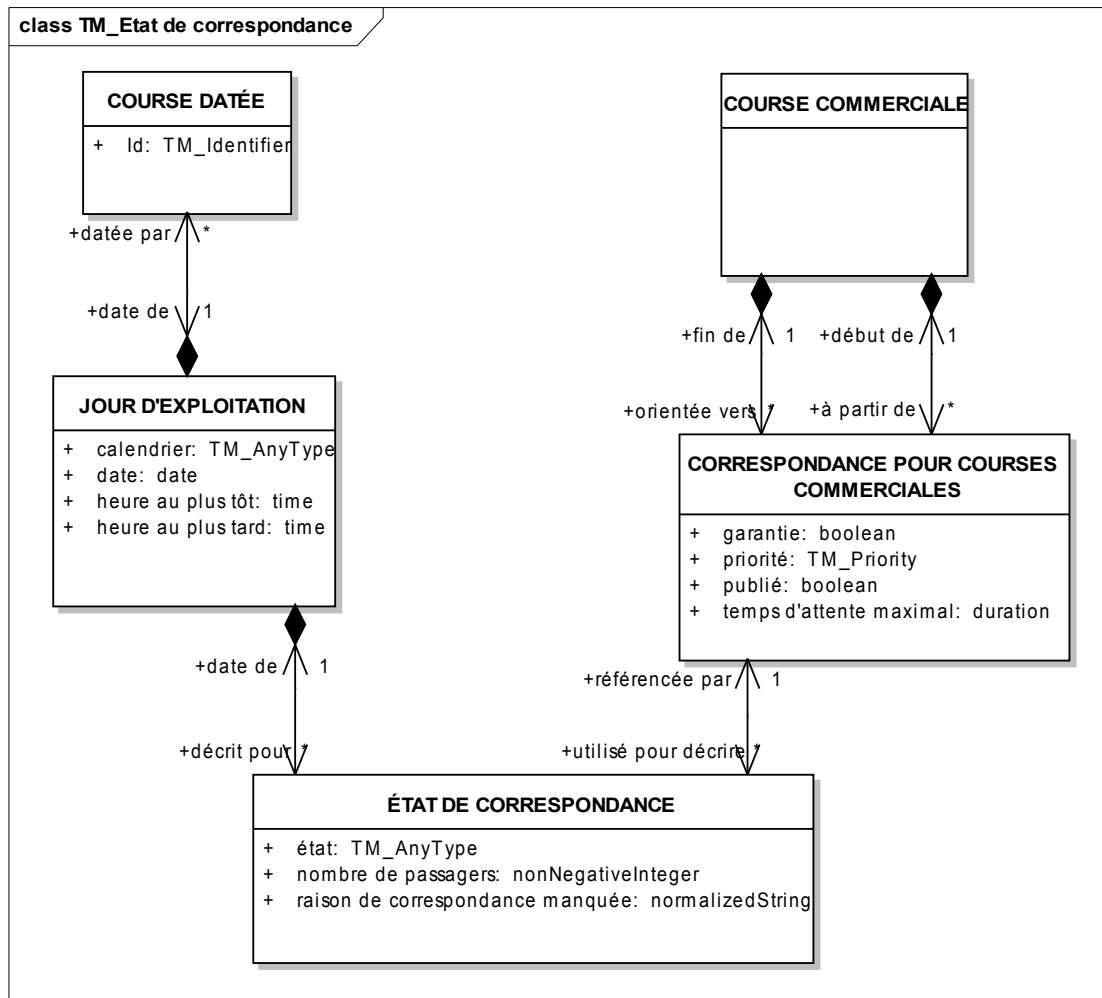
MONTÉES/DESCENTES : les montées et descentes des passagers ;

TEMPS DE ROULAGE AU RALENTI : la différence de temps entre le passage au ralenti et le passage non ralenti sur un TRONÇON. Il correspond au temps de ralentissement, au temps d'attente et au temps d'accélération.

- [GA-Transmodel-1GuideReseau - TRONÇON](#)

Enregistrement des courses

Quelles données relatives aux correspondances ont un intérêt pour les tableaux de bord ?



Données intéressantes des correspondances

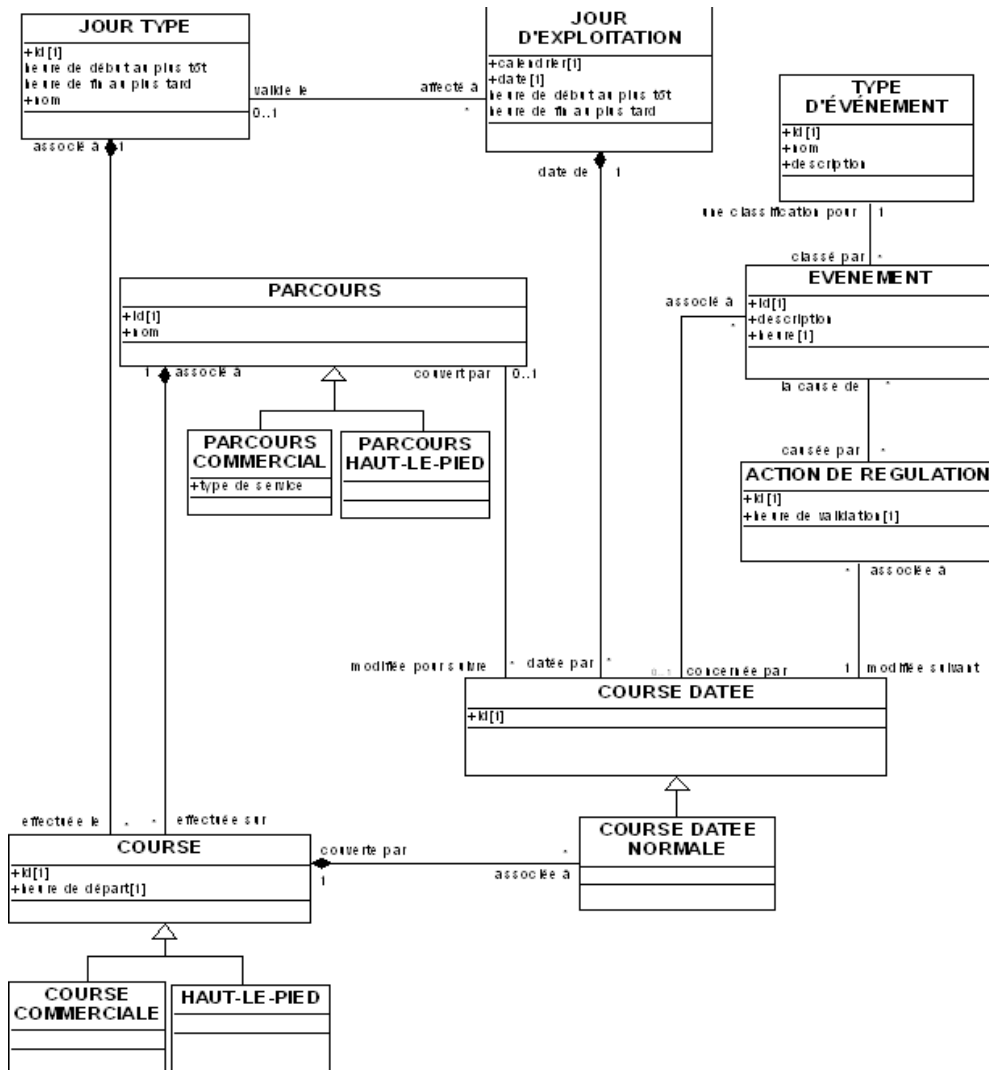
ÉTAT DE CORRESPONDANCE : information sur la situation effective des CORRESPONDANCES POUR COURSES COMMERCIALES pour un JOUR D'EXPLOITATION donné.

- [GA-Transmodel-3GuideComposantsDePlanificationTactiqueV3](#) - [CORRESPONDANCE POUR COURSES COMMERCIALES](#)
- [GA-Transmodel-3GuideComposantsDePlanificationTactiqueV3](#) - [JOUR D'EXPLOITATION](#)

L'enregistrement d'informations sur les correspondances non réalisées peut être particulièrement intéressante.

Enregistrement des courses

Diagramme D55 : Enregistrement et suivi courses commerciales



ÉVÈNEMENT : un incident ayant une influence sur l'exploitation des transports collectifs (suivi de l'exploitation, gestion de l'information ou fonctionnement des équipements), associé à un JOUR D'EXPLOITATION particulier et enregistré dans le système. Un ÉVÈNEMENT provoque généralement une ACTION DE RÉGULATION

→ [GA-Transmodel-3GuideComposantsDePlanificationTactiqueV3 - JOUR D'EXPLOITATION](#)

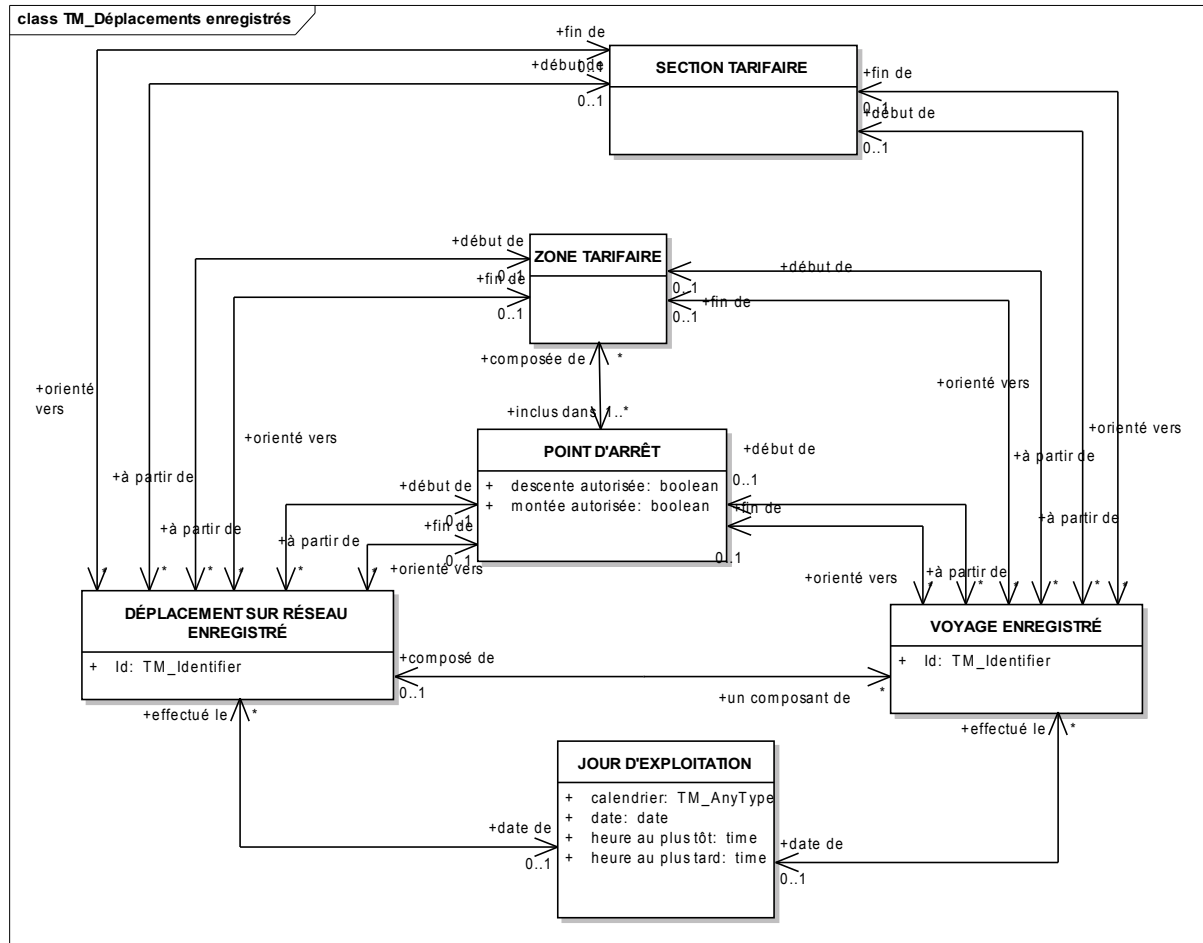
ACTION DE RÉGULATION : une action résultant de la décision du régulateur et modifiant le service de transport prévu par le PLAN DE PRODUCTION.

→ [GA-Transmodel-8GuideSuiviExploitation - PLAN DE PRODUCTION](#)

① Cf. Figure 59 et chapitre 6.13.2 du document normatif

Enregistrement des données d'exploitation

Quelles données relatives aux déplacements des usagers ont un intérêt pour les tableaux de bord ?



Données relatives aux déplacements des usagers

Un **DÉPLACEMENT SUR RÉSEAU ENREGISTRÉ** est un déplacement effectif entrepris par un passager, depuis un certain lieu d'origine jusqu'à un certain lieu de destination, un **JOUR D'EXPLOITATION** spécifique.

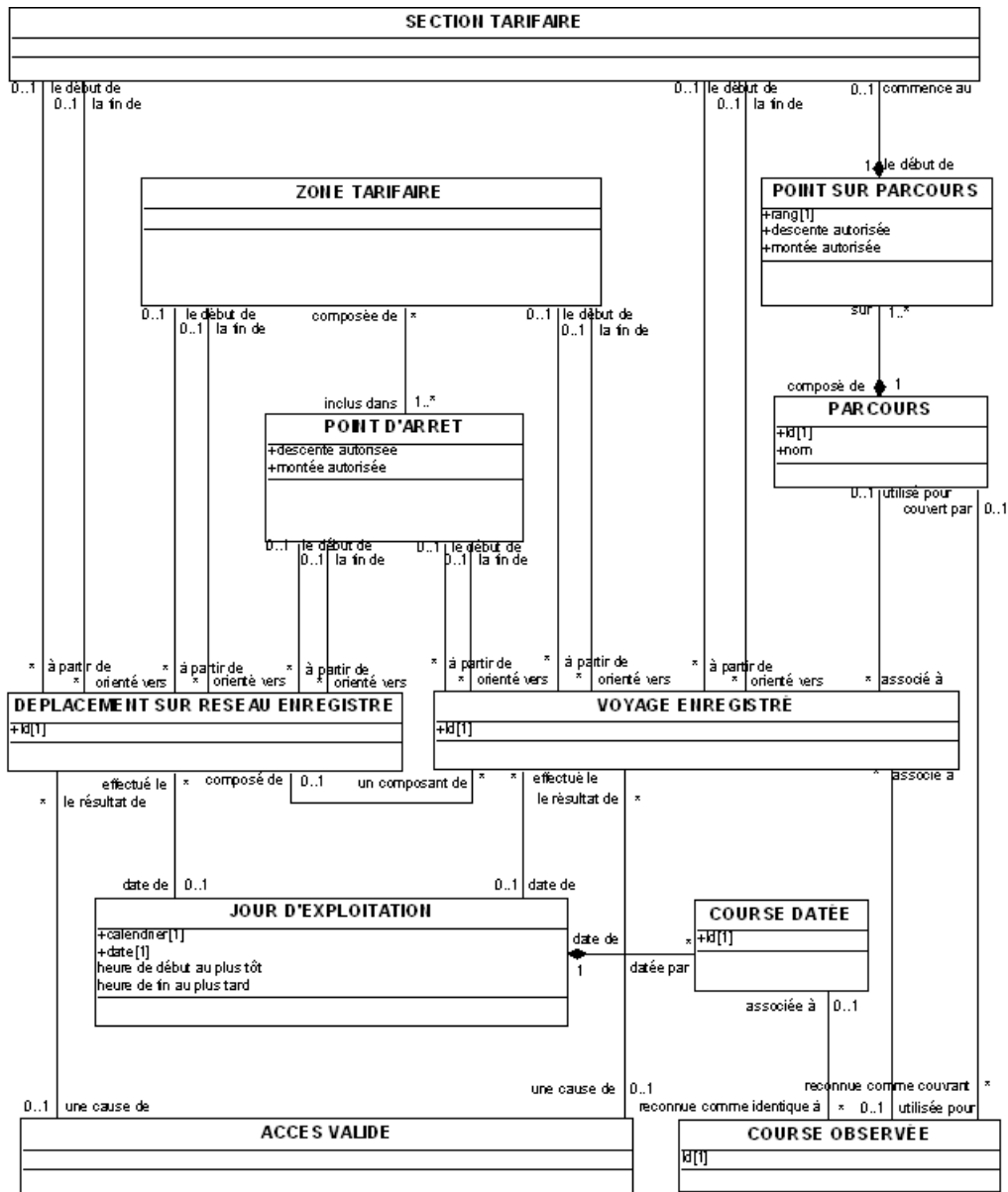
Un **DÉPLACEMENT SUR RÉSEAU ENREGISTRÉ** peut être constitué d'un ou plusieurs [VOYAGES ENREGISTRÉS](#).

Les **VOYAGES ENREGISTRÉS** sont des parties du déplacement complet qui sont effectuées sur un seul véhicule de transport public, sans transfert ou autre interruption. Les **VOYAGES ENREGISTRÉS** peuvent être enregistrés comme étant effectués entre des **POINTS D'ARRÊT**, des **ZONES TARIFAIRES** ou des **SECTIONS TARIFAIRES**.

- ➔ [GA-Transmodel-1GuideReseau - POINT D'ARRÊT](#)
- ➔ [GA-Transmodel-5GuidePerceptionDesTitresV3 - ZONE TARIFAIRE](#)
- ➔ [GA-Transmodel-5GuidePerceptionDesTitresV3 - SECTION TARIFAIRE](#)

Enregistrement des données d'exploitation

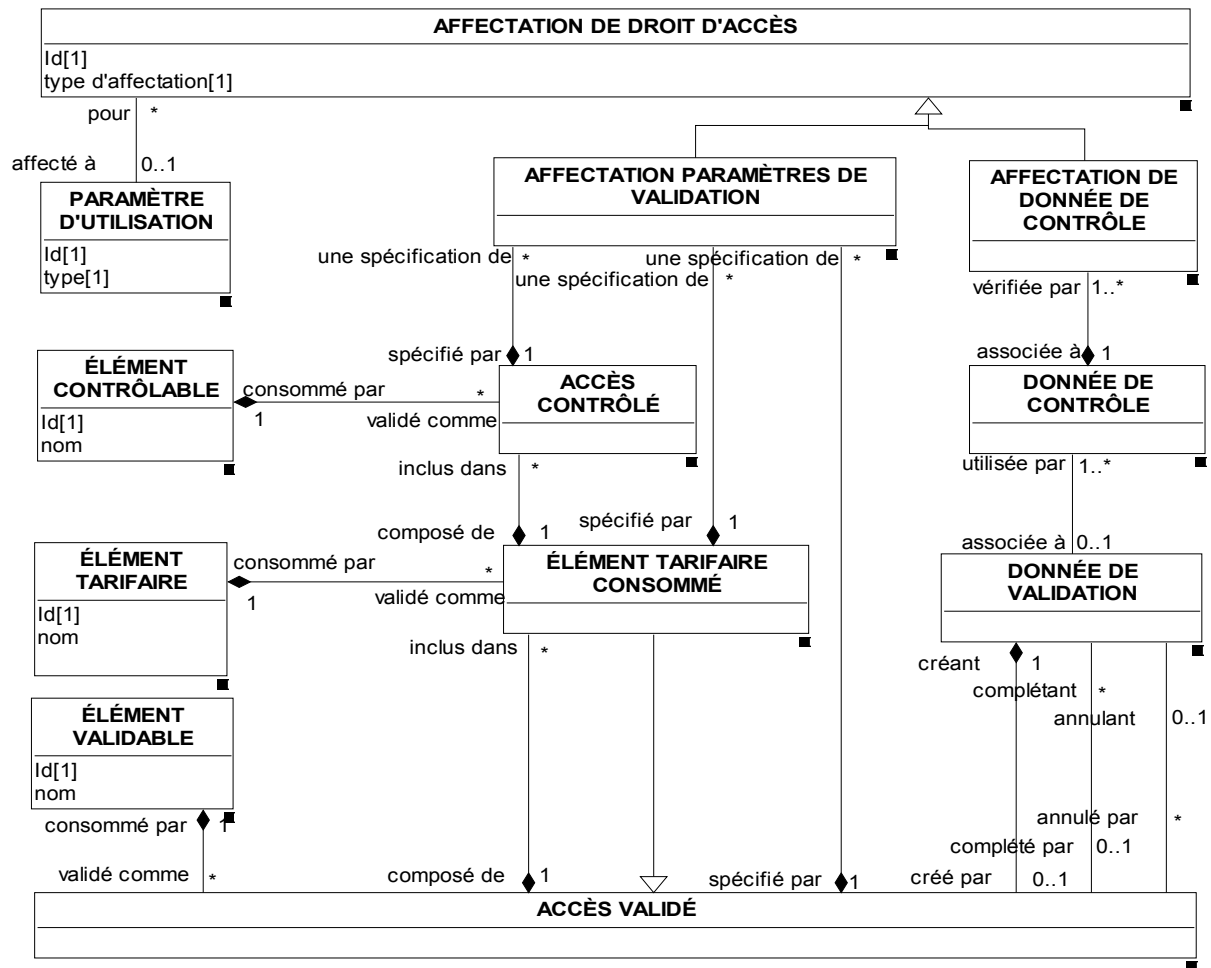
Diagramme D56 : Enregistrement des données d'exploitation



① Cf. Figure 60 et chapitre 6.13.3 du document normatif

Enregistrement des données d'exploitation

Quelles données relatives à la perception des titres de transport ont un intérêt pour les tableaux de bord ?



Données relatives à la perception des titres de transport

Le processus de validation entraîne l'identification des ACCÈS VALIDÉS, qui représentent la consommation effective des droits d'accès.

Si le système tarifaire contrôle l'origine et la destination des déplacements des passagers (spécifications avant déplacement, contrôle des entrées et sorties, etc.), il permet d'enregistrer les voyages ou déplacements consommés.

Dans ce cas, un [DÉPLACEMENT SUR RÉSEAU ENREGISTRÉ](#) ou un [VOYAGE ENREGISTRÉ](#) peut être le résultat d'un ACCÈS VALIDÉ. Cette information sera déterminée à partir des lieux de début et de fin, ainsi que des heures de début et de fin, des ACCÈS CONTRÔLÉS formant chaque ACCÈS VALIDÉ.

Un ACCÈS VALIDÉ peut être composé d'un ou plusieurs ÉLÉMENTS TARIFAIRES CONSOMMÉS, composés à leur tour d'un ou plusieurs ACCÈS CONTRÔLÉS si le système est capable d'identifier de tels composants

- ➔ [GA-Transmodel-5GuidePerceptionDesTitresV3 - ACCÈS VALIDÉ](#)
- ➔ [GA-Transmodel-5GuidePerceptionDesTitresV3 - ACCÈS CONTRÔLÉ](#)
- ➔ [GA-Transmodel-5GuidePerceptionDesTitresV3 - ÉLÉMENT TARIFAIRE CONSOMMÉ](#)